

Post aktuell an
sämtliche Haushalte



Gemeindeblatt'l



März 2021

Inhaltsverzeichnis

Wichtige Kontakte	S. 4 - 5
Sitzungen	S. 6 - 7
Aus dem Rathaus	S. 7 - 11
Dorferneuerung	S. 12 - 14
Kirchengemeinden	S. 15 - 16
Die Vereine informieren	S. 17 - 21
Weitere Mitteilungen	S. 22 - 24

Liebe Mitbürger*innen,

ein Jahr ist es mittlerweile her, dass ein Wort die ganze Welt auf den Kopf gestellt hat: Corona. Seitdem hat sich unser Leben in einem Ausmaß verändert, das wir nie für möglich gehalten hätten.

Die Pandemie hat alle Lebensbereiche erfasst und hat uns alle vor persönliche, aber auch vor allem vor gesellschaftliche Herausforderungen gestellt.

Ich möchte mich im Namen der Gemeinde aber auch ganz persönlich bedanken bei all den Menschen, die sich in dieser schwierigen Zeit engagieren – in Praxen und Krankenhäusern, in Senioreneinrichtungen, mobilen Pflege-Diensten, bei Rettungsorganisationen, in den Kindertagesstätten und unseren Schulen.

So schwer es zu akzeptieren ist: Halten wir weiterhin zusammen und achten wir auf unsere Mitmenschen! Die dritte Corona-Welle darf nicht nochmals überhandnehmen.

Mit Abstand, Umsicht und den Test- und Impf-Angeboten werden wir die Krise meistern und hoffentlich bald zu dauerhaften Öffnungen und zu einem Dorf-/ Vereinsleben, wie wir es schätzen und lieben, zurückkehren können!

Ich wünsche Ihnen „Frohe Ostern“!

Ihr Bürgermeister



Anton Ortlieb



The poster features the 'digitale Dörfer' logo at the top right. The main title 'BayernFunk' is in large blue letters. Below it, an illustration shows a group of diverse people in a village setting, some holding smartphones. A blue speech bubble contains the text: 'In Bayern funkt's! Lokale Nachrichten lesen*, Bieten, Helfen, Ratschen, Events teilen'. Another blue speech bubble says 'Jetzt App laden und mitmachen' and lists 'Android' and 'iOS' with corresponding QR codes. At the bottom, it says '* dabei immer informiert bleiben über bayern.digitale-doerfer.de'. Logos for 'Landkreis Ostalbkreis' and 'Fraunhofer' are at the bottom.

WICHTIGE KONTAKTE

Notrufnummern	
Rettungsdienst , Notarzt bei lebensgefährlichen Erkrankungen und Feuerwehr	112
Polizei Notruf Polizeistation Kochel a. See	110 08041 76106-273
Ärztlicher Bereitschaftsdienst der KVB Sa 07:00 - Mo 07:00 Uhr	116 117
Zahnarztnotdienst (Wochenende, Feiertage)	www.notdienst-zahn.de
Apothekennotdienst	www.aponet.de
Corona-Testzentrum Bad Tölz Online-Terminvereinbarung erforderlich!	www.coronatest-toelz.de
Giftnotruf tägl. Infos bei allen Vergiftungsverdachtsfällen	089 19240
Sozialpsychiatrischer Dienst Bad Tölz	08041 79316-150
Krisendienst Psychiatrie Oberbayern tägl. 0 - 24 Uhr	0800 655 3000
Strom / Bayernwerk Störungs-Hotline	0941 28 00 33 66
Wassernetz Benediktbeuern Energienetze Bayern GmbH & Co. KG	08171 4364-0
Freiwillige Feuerwehr Benediktbeuern Notruf info@feuerwehr-benediktbeuern.de	112

WICHTIGE KONTAKTE

Verwaltungsgemeinschaft Benediktbeuern Prälatenstr. 7, 83671 Benediktbeuern info@benediktbeuern.de www.vg-benediktbeuern.de	Tel. 08857 6913-0 Fax 08857 6913-13
Öffnungszeiten: Montag, Dienstag, Freitag: 08.00 - 12.00 Uhr Mittwoch: geschlossen Donnerstag: 08.00 - 18.00 Uhr	
	08857 6913 -
Erster Bürgermeister Anton Ortlieb Vorzimmer: Diana Zander	-23 -26
Geschäftsleitung Michael Herrmann Personalwesen: Angelika Weigl	-29 -11
Bauamt/Verkehrswesen Bauplanung: Robby Wagenknecht Bautechnik, Hoch- und Tiefbau, Liegenschaften: Martin Spindler Claudia Krönauer	-24 -35 -34
Meldeamt/Wahlen/öffentliche Ordnung/ Veranstaltungen/Rentenversicherung Pässe, Ausweise: Elisabeth Schuller Einwohnermeldeamt: Petra Schober Gewerbe, Fundbüro, Veranstaltungen: Sibylle Wendl Rentenversicherung: Sylvia Kölbl	-25 -12 -19 -27
Finanzverwaltung Leitung, Kämmerei: Florian Hlawatsch Kasse: Bernd Schreder Steueramt: Markus Grabmeir Gebühren: Johann Horner Beiträge, Kindergarten: Carola Wagenknecht	-21 -15 -17 -16 -22
Bauhof	08857 69342

Auszug aus der Gemeinderatssitzung vom 09.12.2020:

Alpenwarmbad Benediktbeuern; Ausschreibung Baugrundertüchtigung und Beauftragung; Bekanntgabe Submissionsergebnis und nachträgliche Genehmigung des Nachtrags

Der Gemeinderat beschließt die Beauftragung zur Sanierung des Schwimmbeckens an die Firma URETEC. (16:0)

Bebauungsplanverfahren „Südliche Benediktusstraße“; Aufhebung des Bauungsplanverfahrens

Auf Empfehlung der Verwaltung beschließt der Gemeinderat den Bebauungsplan „Südliche Benediktusstraße“ nicht mehr fortzusetzen und hebt alle vorangegangenen Beschlüsse auf. (16:0)

Auszug aus der Gemeinderatssitzung vom 20.01.2021:

Alpenwarmbad; Austausch der Eingangstür

Der Gemeinderat ermächtigt die Verwaltung mit der Ausschreibung/Vergabe der Eingangstüre im Alpenwarmbad an das wirtschaftlich günstigste Angebot. (16:0)

Parkraumbewirtschaftung; Anschaffung /Austausch von Parkautomaten

Der Gemeinderat beschließt die Einführung/Ausweitung der Parkraumbewirtschaftung an den Wanderparkplätzen und beauftragt die Verwaltung einen Entwurf der zu erlassenden Verordnung vorzulegen. (16:0)

Landschaftspflegeverband; Beitritt der Gemeinde Benediktbeuern

Der Gemeinderat stimmt dem Beitritt der Gemeinde Benediktbeuern zum Landschaftspflegeverband zu. (16:0)

Auszug aus der Gemeinderatssitzung vom 20.02.2021:

1. Änderung der Satzung über abweichende Maße der Abstandsflächentiefe

Der Gemeinderat stimmt der Änderung des im §2 Abs. 2 aufgeführten Faktors in 0,4 H zu. (16:0)

Widmung/Entwidmung von Trauräumen

Künftig sind außerhalb des Rathauses der Lesesaal in der Gästeinformation, als Ersatzraum für das Rathaus, und der Pavillon im Bürger- und Gästepark als Trauraum gewidmet. Alle anderen Räume außerhalb des Standesamts sind gleichzeitig entwidmet. (16:0)

Coronakrise; Beratung und Beschlussfassung zur Verlängerung der Maßnahmen zur Stützung der örtlichen Wirtschaft

Der Gemeinderat beschließt, Stundungsanträge für Gewerbesteuern und von Forderungen der Kommunalabgaben zu gewähren sowie Vollstreckungsmaßnahmen auszusetzen. Konkrete Umstände des Einzelfalls sowie die Lage vor Ort

SITZUNGEN

werden stets in die Abwägung mit einbezogen. (16:0)

Alle Sitzungsprotokolle sind unter www.benediktbeuern.de abrufbar:



AUS DEM RATHAUS

1. Digitales Rathaus

Die VG nutzt das Angebot der Förderrichtlinie „digitales Rathaus“ und baut damit das Online-Angebot im „Bürgerservice-Portal“ aus: www.buergerserviceportal.de/bayern/vgbenediktbeuern



2. Fundbüro

Das Fundbüro erreichen Sie während der Öffnungszeiten persönlich oder unter Tel. 08857 6913-19.

Sie können Fundsachen auch online suchen!

<https://fundinfo.novafind.eu/home/fundinfo/f09173001/app/lossrecords/new/items/0/category>



Die Eigentümer werden aufgefordert, Ihre Rechte binnen der Meldefrist bei der Gemeinde Benediktbeuern geltend zu machen. Nach Ablauf der Frist wird über die Gegenstände anderweitig verfügt.

3. Öffentliche Sicherheit und Ordnung

Müll/Abfall

Wertstoffhof am Bauhof Benediktbeuern

Öffnungszeiten 01.11. - 30.04.: Samstag 09.00 - 12.00 Uhr

Öffnungszeiten 01.05. - 31.10.: Mittwoch 16.00 - 18.00 Uhr

Samstag 09.00 - 12.00 Uhr

WGV Quarzbichl

Öffnungszeiten: Mo - Fr 07.30 - 16.30 Uhr

Samstag 08.00 - 12.00 Uhr

WGV aktuell: Elektrogeräte und Batterien sind Rohstofflager

Laut Umweltbundesamt landen nur 43 %, also **weniger als die Hälfte** der Elektrogeräte schließlich bei den Sammelstellen! Bei den Batterien schaut es kaum besser aus. Was geschieht mit dem Rest??? Sicher ist: In einer der Abfalltonnen oder achtlos in einer Ecke der Garage sind ausgediente Batterien und defekte Elektrogeräte sicher falsch, denn:

Sie enthalten einerseits **Wertstoffe** (z. B. Aluminium, Kupfer, Zink, Mangan, Nickel, Kobalt, Edelmetalle und seltene Erden), aber auch **Schadstoffe** wie die Schwermetalle Quecksilber, Blei und Cadmium, PCB-haltige Kondensatoren, bromierte Flammschutzmittel, FCKW, oder Asbest. Schadstoffe gefährden die Gesundheit, die Umwelt oder das Klima, wenn sie nicht erfasst werden. Weitere Umweltschäden entstehen, wenn für die Herstellung neuer Elektrogeräte und Batterien **Bodenschätze** abgebaut werden müssen, weil nicht genug Rohstoffe aus Altgeräten da sind.



Deshalb bitte sammeln und kostenfrei abgeben bei:

Haushaltskleinbatterien

- jedem Wertstoffhof, im Handel (überall, wo Batterien verkauft werden – unabhängig vom Neukauf!), Giftmobil, Sammelbehälter in öffentlichen Einrichtungen (in Benediktbeuern neben dem Rathaus)
- Lithium-Ionen-Akkus (z.B. aus Smartphones) bitte in eine Plastiktüte hineingeben oder offene Pole abkleben.

Elektro-Geräte

- Kleingeräte am Wertstoffhof Benediktbeuern (was in einen 30-cm-Einwurf passt) oder auch im Handel, Geräte jeder Größe in Quarzbüchle (kostenfrei und ohne Formular)
- Auch klingende Glückwunschkarten, blinkende Turnschuhe und ähnliches gehören dazu! Bitte nicht in die Abfalltonne, sondern am Wertstoffhof in die Elektrokleingeräte-Tonne.

Fragen gerne: WGV Abfallberatung, 08179 933-33 und -35

Meldungen Ausfall Straßenbeleuchtung

Die Gemeinde nutzt eine neue Online-Lösung, um Schadensmeldungen an der Straßenbeleuchtung direkt an das Bayernwerk zu melden. Dadurch können Ausfälle schnell behoben werden.

Wir sind nach wie vor über die Meldungen der Bürger*innen sehr dankbar und bitten Sie, diese so detailliert wie möglich (Straße/ Hausnummer oder Lampennummer) an uns zu melden. Vielen Dank!

4. Wasserversorgung der Gemeinde - neue (Ansprech-)Partner

Die Gemeinde Benediktbeuern hat technische Wasser-Betriebsführung an die Energie Südbayern GmbH / Energienetze Bayern GmbH & Co. KG, Wolfratshausen, vergeben.

Die Energienetze Bayern unterstützen bei der Erfüllung der Anforderungen des Deutschen Vereins des Gas- und Wasserfaches (DVGW). Dabei steht eine sichere, effiziente und wirtschaftliche Wasserversorgung im Vordergrund. Das Leistungsspektrum der technischen Betriebsführung umfasst u.a. die Gestellung der technischen Führungskraft, einen 24-Stunden-Bereitschaftsdienst und nicht zuletzt die Überwachung der Trinkwasserqualität.

Künftig ist bei allen Fragen zum Wassernetz folgende Nummer zu wählen:
Tel. 08171 4364-0

5. Die Gemeinde Benediktbeuern macht mit beim BayernFunk

Der Bayernfunk, initiiert von der Versicherungskammer Bayern und Fraunhofer IESE, unterstützt die Kommunikation zwischen Bürger*innen und Kommunen und stellt somit ein wichtiges Medium gerade in Corona-Krisenzeiten dar.

Neben den Neuigkeiten aus der Gemeindeverwaltung können sich Bürger*innen bei einem Ratsch austauschen oder auf einem Marktplatz suchen und bieten.

So funktioniert es:

1. BayernFunk-App im Google Play Store oder AppStore downloaden
2. Anmelde-Button drücken
3. „Registrieren“ auswählen
4. E-Mail-Adresse hinterlegen und individuelles Passwort festlegen.
5. Zusätzlich sind die veröffentlichten Nachrichten auch unter www.bayern.digitale-doerfer.de abrufbar

Vereine und Organisationen, die Informationen oder Veranstaltungstermine einstellen möchten, welche automatisch in die App "BayernFunk" übertragen werden, können dies über einen Webzugang erledigen.

Auf der Seite **www.bayern.digitale-doerfer.de/reporterin-werden** finden Sie das Formular zur Beantragung der Zugangsdaten.

6. Die Gemeinde Benediktbeuern macht mit beim STADTRADELN

Benediktbeuern ist heuer **von 19. Juni bis 9. Juli** zum dritten mal dabei beim **STADTRADELN!** Und so geht's:

- > Es können alle mitmachen, die in Benediktbeuern wohnen, arbeiten, einem Verein angehören oder eine (Hoch-)Schule besuchen
- > Registrieren Sie sich unter www.stadtradeln.de/benediktbeuern, treten Sie einem vorhandenen Team bei oder gründen Sie ein eigenes Team
- > Jeder Kilometer, der von 19.06. bis 09.07.21 geradelt wird, kann online eingetragen oder direkt über die STADTRADELN-App getrackt werden.

7. Kindertageseinrichtungen und Schule

Gemeindekindergarten Benediktbeuern

Leitung: Lydia Baur
Dr.-Zahner-Str. 19, 83671 Benediktbeuern
Tel. 08857 694116
Mail: info@kiga-bb.de
www.kiga-bb.de

Kindertagesstätte Don Bosco

Leitung: Schwester Irene Eisenreich FMA
Bahnhofstr. 58, 83671 Benediktbeuern
Tel. 08857 9459
Mail: kita.benediktbeuern@donboscoschwestern.net
<https://kitabb.donboscoschwestern.net>

Waldkindergarten Mürnsee Bad Heilbrunn

Leitung: Veronika Bischoff
Mürnsee 13, 83670 Bad Heilbrunn
Tel. 0179 4213799
Mail: waldkindergartenmuernsee@albert-schweitzer.org
www.albert-schweitzer.org/index.php/einrichtungen/waldkindergarten-muernsee

Grund- und Mittelschule Benediktbeuern

Rektor: Peter Mückstein
Ludlmühlstraße 17, 83671 Benediktbeuern
Tel. 08857 9517
Mail: schule.benediktbeuern@t-online.de, www.schule-benediktbeuern.de

Jugendsozialarbeit an Schulen (JaS)

Frau Sztascsak
Tel. 08857 694028
Mail: jugendsozialarbeit.benediktbeuern@kijuhi.awo-obb.de

Angebote für die Grundschule (Klassen 1.-4. Jahrgangsstufe)

Mittagsbetreuung - Träger: Förderkreis der Volksschule Benediktbeuern e. V.
Tel. 08857 694411
Mail: mittagsbetr.benediktbeuern@web.de

Angebote für die Mittelschule (Klassen ab 5. Jahrgangsstufe)

Alexandra Binder, Frühlingstr. 4, 83417 Miesbach
Tel. 0157 30977227
Mail: alexandra.binder2@jh-obb.de

Albert-Schweitzer-Waldkindergarten Mürnsee

Der Waldkindergarten Mürnsee der zwei Gemeinden Bad Heilbrunn und Benediktbeuern ist der vierte Waldkindergarten des Albert-Schweitzer-Familienwerks Bayern e.V.. Seit 2001 unterhält das Familienwerk Waldkindergärten und hat viel Erfahrung mit dem Konzept von naturnahen und erlebnisorientierten Kindergärten.

Die Natur als Bildungseinrichtung - der Aufenthalt im Wald als Lernfeld, das Wetter als Sinneserlebnis und Felsen als Prüfsteine der Motorik – ist in unserer technikaffinen, digitalisierten Welt nicht nur eine wertvolle Alternative, sondern schon fast eine Notwendigkeit für das gesunde Aufwachsen von Kindern. In diesem Umfeld können die Kinder sich selbst und die Welt so direkt und einprägend erleben und erkennen, wie es in so einer reinen Form sonst nur noch selten möglich ist. Es ist ungeheuer wertvoll, dass die Kinder diese Möglichkeit haben, die Welt mit all ihren Bewohnern und Erscheinungen im wahrsten Sinn des Wortes zu „begreifen“ und zu „erfassen“. Kinder, die sich täglich stundenlang in der Natur aufhalten, haben Freude an der Körperlichkeit und der Bewegung und stärken ihre physische und psychische Gesundheit. Die Kinder sind zu jeder Jahreszeit und bei jedem Wetter draußen und lernen dadurch den respektvollen Umgang mit der Natur. Im Winter und bei Dauerregen steht eine gemütliche, beheizbare Jurte zur Verfügung.



Der Waldkindergarten betreut 18-23 Kinder im Alter von 3-6 Jahren (Schuleintritt). Kinder aus Bad Heilbrunn und Benediktbeuern werden bevorzugt aufgenommen. Es gibt zwei Inklusionsplätze für Kinder mit besonderem Förderbedarf. Die Kinder werden von einem Team aus SozialpädagogInnen, ErzieherInnen und NaturpädagoInnen unter der Leitung von Sozial- und Naturpädagogin Veronika Bischoff betreut. Der Kindergarten ist täglich von Montag bis Freitag von 8 – 13.30 Uhr geöffnet, der tägliche Treffpunkt ist in Mürnsee 13.

Weitere Informationen zum Kindergarten/Ansprechpartner:
Albert-Schweitzer-Waldkindergarten Mürnsee
Veronika Bischoff (Dipl.-Sozialpädagogin), Leitung
Telefon 0179 42 13 799
waldkindergartenmuernsee@albert-schweitzer.org
www.albert-schweitzer.org



Dorfentwicklung Benediktbeuern

Die Dorferneuerung hat das Ziel die Wohn- und Aufenthaltsqualität in Benediktbeuern zu verbessern. Es konnten bereits viele Projekte abgeschlossen werden. Nähere Informationen unter www.benediktbeuern.de/dorferneuerung

Nachfolgend stellen wir Ihnen die **aktuellen Projekte** und deren Projektstand vor:

Gemeindepark – Neugestaltung

Die Arbeiten konnten mit der Pflanzung von Blumenzwiebeln im Spätherbst 2020 abgeschlossen werden. Erfreulich ist die rege Inanspruchnahme des Gemeindeparks. Mit der Widmung des Pavillons als Trauraum haben wir die Möglichkeit geschaffen, auch im Freien standesamtliche Hochzeiten für die Bürger unserer Gemeinde zu ermöglichen.

Investitionskosten: 355.475,00 EUR

Fördersumme: 227.142,50 EUR

Benediktusweg – rund um das Kloster

Der Themenweg konnte noch im alten Jahr vollendet werden. Im Zuge der Einweihung kommt noch eine Holz-Skulptur der Künstlerin Margit Unterthiner aus Graswang zur Aufstellung. Begleitend erscheint eine Broschüre zu diesem Themenweg. Gestaltet wurden die Texte an den Stelen und der Begleit-Broschüre durch Frau Dr. Petra Altmann.

Die feierliche Einweihung ist im Rahmen des Kirchen-Patroziniums „St. Benedikt“ am 11.07.2021 geplant.

Investitionskosten: 33.350,00 EUR

Fördersumme: 20.340,00 EUR



Asamstraße – Neugestaltung mit Sanierung

Die Arbeiten zur Neugestaltung der Asamstraße werden derzeit ausgeschrieben. Durch die Förderung über die Dorferneuerung wird die Straße nicht nur grundsaniert, sondern auch neu und attraktiv gestaltet.

Geplante Investitionskosten: 800.000,00 EUR

Zugesagte Fördersumme: 488.000,00 EUR

Dorfplatz, Dorfstraße und Alexander-Thalhuber-Straße – Neugestaltung mit Sanierung

Die ersten Sitzungen fanden zusammen mit Vorstandschafft der Dorferneuerung statt. Das beauftragte Ingenieurbüro Mooser aus Kaufbeuren ist mit der Planung beauftragt. Für die nächsten Wochen und Monate sind folgende Schritte vorgesehen:

- Einbindung von Grundstückseigentümern
- Bürgerbeteiligung (Umfang ist bestimmt über die Einschränkungen der Corona-Pandemie)

Geplante Investitionskosten: 144.200,00 EUR (Planung LP 1-3)

Zugesagte Fördersumme: 100.940,00 EUR (Planung LP 1-3)

Bau einer Schüttgut-Lagerhalle zur Zwischenlagerung von Aushubmaterial

Jeder Bauherr, damit auch die Kommune, ist verpflichtet Aushubmaterial nach den gesetzlichen Vorgaben zu entsorgen. Um dies für die beiden Straßenbau-Projekte Asam- und Dorfstraße zu ermöglichen, benötigt die Gemeinde Lagerflächen, wo Aushubmaterial bis zur Beprobung auf Altlasten zwischengelagert werden kann. Hierzu ist der Bau einer Lagermöglichkeit mit 1.000 cbm im Gewerbegebiet geplant. Derzeit läuft das Verfahren zur Änderung des Flächennutzungsplanes. Anschließend kann der Bauantrag entsprechend angegangen werden.

Geplante Investitionskosten: 690.000,00 EUR

Zugesagte Fördersumme: 300.000,00 EUR

Ortsgestaltungs-Satzung

Die Ortsgestaltungssatzung wird überarbeitet. Der Rohentwurf durch das begleitende Fachbüro liegt vor. Durch den Kreisbaumeister, Herrn Hainz wurden erste Anregungen/Rückmeldungen gegeben.

Für die nächsten Wochen und Monate sind folgende Schritte vorgesehen:

- Einbindung von Bauplanungsbüro
- Bürgerbeteiligung (Umfang ist bestimmt über die Einschränkungen der Corona-Pandemie)

Geplante Investitionskosten: 12.495,00 EUR

Zugesagte Fördersumme: 8.746,50 EUR

Innenentwicklungskonzept

Es wurde beim Amt für ländliche Entwicklung der Antrag zur Begleitung bei einem Innenentwicklungskonzept gestellt.

Hintergrund ist das Planungsziel der bayerischen Staatsregierung, der Dorf-Innenverdichtung Vorrang vor Außenentwicklung einzuräumen. Hierbei ist neben gegebenen Baurechten der Verkehrsfluss von heute und morgen zu betrachten, um auch weiterhin eine gute Wohn- und Aufenthaltsqualität für Benediktbeuern sicherzustellen.

Fördermittel für Bürger*innen im Rahmen der Dorferneuerung

Private Baumaßnahmen - Fördermöglichkeit für Bürger*innen

Im Rahmen der Dorferneuerung kann die Erhaltung/Umnutzung und Sanierung ländlicher Bausubstanz für Hausbesitzer gefördert werden. Ebenfalls können Vorbereiche und Hofräume gefördert werden.

Grundsätzliche Förderungsvoraussetzungen

- > Die Maßnahme muss im Fördergebiet liegen und die Ziele und Leitlinien der Dorferneuerung bzw. Vorgaben des Dorferneuerungsplanes einhalten.
- > Vor Baubeginn muss ein Förderantrag gestellt worden sein und eine schriftliche Zustimmung des Amtes für Ländliche Entwicklung zum vorzeitigen Maßnahmenbeginn vorliegen.

Die Förderhöhe beträgt in der Regel 30 %.

Nähere Informationen unter:

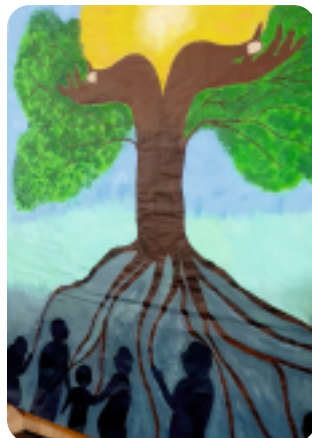
www.benediktbeuern.de/fileadmin/benediktbeuern/PDF/Gemeinde/Dorferneuerung/Foerderung_privat_Dorferneuerung.pdf



Katholische Pfarrei St. Benedikt

Gottesdienste in den Kar- und Ostertagen

Schön, dass wir heuer aller Voraussicht nach, anders als im vergangenen Jahr, die Gottesdienste an den Kar- und Ostertagen miteinander feiern können. Auch wenn manches zum Zeitpunkt des Redaktionsschlusses der Gemeindenachrichten noch nicht absehbar ist: Die Fußwaschung am Gründonnerstag wird wohl nicht möglich sein. Ob das Heilige Grab in der Marienkirche aufgebaut werden kann, ist fraglich, denn dafür müssen mehrere Personen auf engem Raum miteinander tätig sein. Auch ob das Osterfeuerlaufen am Karsamstag erlaubt sein wird, müssen wir noch abwarten. Und ob wir schließlich am Ostersonntag gemeinsam das Osterhalleluja singen können, ist auch noch nicht entschieden. In jedem Fall laden wir Sie ein, auch jenseits der Gottesdienste in unsere Kirchen zu kommen, um sich dort Zeit zu nehmen für sich und Gott! Eine gestaltete Gebetswand in der Marienkirche lädt ein, Klagen, Kummer und Ängste, aber auch Freuden und Dank aufzuschreiben und so miteinander zu teilen. So kann auch in dieser Zeit deutlich werden, dass wir eine Gemeinschaft sind, die Sorgen und Hoffnungen miteinander teilt.



Wir laden Sie herzlich zu folgenden Gottesdiensten ein:

Bitte beachten Sie, dass hier der Planungsstand von Anfang März wiedergegeben ist. Es können sich noch Änderungen ergeben. Über den aktuellen Stand informiert unsere Homepage www.pfarrei-benediktbeuern.de und der Kirchenanzeiger.

So 28.03.21	10:00	Festgottesdienst mit Palmweihe (Anmeldung erforderlich)	Basilika
So 28.03.21	10:00	Familiengottesdienst mit Palmweihe (Anmeldung über die Homepage)	Marienkirche
So 28.03.21	17:30	Haltestelle für das Leben - Impulse in der Fastenzeit	Gästepark
Do 01.04.21	19:00	Abendmahlgottesdienst	Basilika
Fr 02.04.21	09:30	Gebetswache am Hl. Grab (bis 12 Uhr)	Marienkirche
Fr 02.04.21	11:00	Kinderkreuzweg , Treffpunkt:	Klosterladen
Fr 02.04.21	15:00	Karfreitagsliturgie (Anmeldung erford.)	Basilika
Fr 02.04.21	17:00	Gebetswache am Hl. Grab (bis 22 Uhr)	Marienkirche
Sa 03.04.21	09:30	Gebetswache am Hl. Grab (bis 12 Uhr)	Marienkirche
So 04.04.21	05:30	Feier der Osternacht mit Speisenweihe	Basilika
So 04.04.21	10:00	Festgottesdienst mit Speisenweihe	Basilika
So 04.04.21	10:00	Wort-Gottes-Feier mit Speisenweihe	Marienkirche

Anmeldung zu allen Gottesdiensten am Ostersonntag erforderlich, Tel. 692890

Hinweise auf die Möglichkeit zur Hauskommunion

Gerade in der Coronazeit möchten wir all jenen, die die Hl. Messe nicht mitfeiern können, das gemeinsame Gebet und den Empfang der Kommunion ermöglichen. Zu diesem Zweck kommen der Pfarrer, die Diakone oder auch ein beauftragtes Gemeindemitglied an jedem Herz-Jesu-Freitag, also jeden ersten Freitag im Monat, zu Ihnen nach Hause, wo wir einen Wortgottesdienst mit Kommunionempfang feiern werden. Die genaue Uhrzeit wird dabei rechtzeitig mitgeteilt. Wenn Sie dies für sich oder für Ihre Angehörigen wünschen oder auch jemanden kennen, der sich darüber freuen würde, rufen Sie bitte im Pfarrbüro, Tel. 08857 69289-0, an.

Evangelisch-Lutherische Kirchengemeinde

Geduld, Gelassenheit und Flexibilität – das haben wir im vergangenen Jahr gebraucht und gelernt. Es gibt auch noch keine Entwarnung. Noch ist unklar, wie wir Ostern begehen können.

Dennoch planen wir unverdrossen und sind zuversichtlich, dass wir das größte christliche Fest dieses Jahr gemeinsam in Gottesdiensten feiern können. Für die Gottesdienste von Gründonnerstag bis Ostern bitten wir um Anmeldung: per E-mail an pfarramt.kochel@elkb.de oder telefonisch im Pfarramt unter 08851 5396 (bitte auch Anrufbeantworter nutzen).

Wann sich die Gruppen und Kreise wieder treffen können, ist noch offen. Wir hoffen, dass Seniorenkreis und Frauenfrühstück nach Ostern wieder zusammenkommen können – gegebenenfalls ohne Kaffee/Frühstück - und haben entsprechende Termine vorgemerkt. Für den Mittagstisch wird die konkrete Planung erst noch erfolgen. Die bisherigen Teilnehmenden werden dann direkt kontaktiert.

Termine:

Alle Veranstaltungen finden im Dietrich-Bonhoeffer-Haus,
Dietrich-Bonhoeffer-Weg 1 in Benediktbeuern statt:

Donnerstag 01.04.21	18:30 Uhr	Gottesdienst mit Abendmahl am Gründonnerstag
Sonntag 04.04.21	05:30 Uhr	Osternacht mit Osterfeier
Samstag 17.04.21	18:30 Uhr	Abendgottesdienst
Mittwoch 21.04.21	14:30 Uhr	Seniorenachmittag
Samstag 24.04.21	09:00 Uhr	Frauenfrühstück
Mittwoch 19.05.21	14:30 Uhr	Seniorenachmittag
Samstag 22.05.21	09:00 Uhr	Frauenfrühstück

Bund Naturschutz Ortsgruppe Benediktbeuern-Bichl

Seit Corona ist der Verpackungsmüll signifikant angestiegen. Restaurantinhaber*innen haben es in Corona-Zeiten sehr schwer. Im Lockdown blieb vielen nur ein Weg: Ihre Speisen über den Lieferservice an den hungrigen Mann bzw. Frau zu bringen. Jede Pasta, jede Suppe, jede Sauce einzeln verpackt. Oft in Plastik oder Aluschalen, dann noch mal in eine Tüte gepackt und verknötet zum Transport. Die Folge in ganz Deutschland: Ein katastrophaler Anstieg der schon vor Corona regelmäßig ansteigenden Verpackungsmüllmengen. Svenja Schulze (BMin für Umweltschutz, Naturschutz und nukleare Sicherheit) wird mit einer Gesetzesnovelle gegen wachsenden Verpackungsmüll vorgehen: Alle, die To Go-Getränke oder -Speisen anbieten, müssen ab 2023 ein Mehrwegsystem anbieten. Zum Schutz von Ressourcen und zur Abfallvermeidung sehen wir, der Bund Naturschutz OG Benediktbeuern-Bichl, schon jetzt Grund zu handeln. Wir wollen unserer ansässigen Gastronomie mit Informationen zur Umstellung auf umweltschonendes Mehrweggeschirr beratend zur Seite stehen. Unsere Arbeitsgruppe „Plastikvermeidung“ ist derzeit dabei Konzepte, Unterlagen und Informationen zusammenzufassen.

Christel Steinacher
1. Vorsitzende

Ingrid Busch-Merz
2. Vorsitzende

Bettina Kelm
Leitung Arbeitsgruppe Plastik

Förderkreis für Brauchtum u. Kultur Benediktbeuern u. Umgebung

Auch unser vergangenes Vereinsjahr war stark von der Pandemie beeinträchtigt. Gerade noch vor dem Lockdown konnten wir unsere Jahreshauptversammlung am 23. Oktober 2020 abhalten.

Der für den 4.12. geplante Abend mit Nikolaus- und Krampusgeschichten musste dann schon abgesagt werden.

Ganz spontan haben wir in der Adventszeit einige Gewerbetreibende und Privatleute in der Bahnhof-, Dorf- und Häuserstraße angesprochen, um die Fenster mit Weihnachtskrippen zu dekorieren. In 14 Fenstern wurden dann, ergänzend zur barocken Pfarrkrippe in der Marienkirche und zur großen Krippe im Pfarrgarten, wunderschöne Krippen in die Fenster gestellt. Durch entsprechende Presseberichte gab es eine große Resonanz und beim Bummel durch die Straßen in den Abendstunden herrschte eine besondere vorweihnachtliche Atmosphäre. An dieser Stelle geht mein herzlicher Dank alle, die sich sofort bereit erklärt haben, bei dieser Aktion mitzuwirken. Eine Wiederholung ist durchaus denkbar. Für das laufende Vereinsjahr sind verschiedenste Aktivitäten in Planung bzw. Vorbereitung. Natürlich hängt alles von der weiteren Entwicklung des Infektionsgeschehens ab. In der Presse sowie auf unserer Internetseite www.brauchtumsverein-benediktbeuern.de wird alles rechtzeitig bekannt gegeben.

Georg Rauchenberger, 1. Vorsitzender

DIE VEREINE INFORMIEREN

Verein zur Förderung der Jugendarbeit in Benediktbeuern u. Bichl

Jugendarbeit ist auf Aktionseinnahmen und neue Mitglieder angewiesen

2020 war auch für unseren Verein nahezu ein Totalausfall, was Veranstaltungen und erforderliche Einnahmen betraf. Auch die diesjährige gemeinsam mit den Pfadfindern organisierte **Papier- und Kleidersammlung** musste bereits auf den **8. Mai** verschoben



werden. Wir hoffen sehr, dass sie dann mit dem erforderlichen Hygiene- und Schutzkonzept durchgeführt werden kann. Herzlichen Dank allen Helfern, dass sie ihre Unterstützung trotz des möglichen Erntebeginns und des höheren Arbeitsanfalls in dieser Zeit ihre Hilfe zugesagt haben!

Weil auch der zweite Sammelcontainer für Papier in der Benediktbeurer Utzschneiderstraße schon gut gefüllt ist, suchen wir nach Gitterboxen, die leihweise bis zur Sammlung zur Verfügung gestellt werden können. Diese werden dann mit Papier aus den Containern sicher und trocken bis zur Verladung untergestellt und anschließend zurück zu den Entleihern gebracht. Im Container soll es dadurch für Selbstanlieferer wieder ausreichend Platz geben. Wer helfen kann, meldet sich bitte bei Rudi Mühlhans (08857 1751 od. 0157 34397977). Wer zuhause Platz hat, kann natürlich gerne seine Wertstoffspenden bis zur Sammlung lagern und bequem abholen lassen. Für Kleiderspenden dürfen ohnehin leider keine Lagermöglichkeiten angeboten werden.

Unser Verein wurde 2003 ins Leben gerufen, um die örtliche Jugendarbeit, insbesondere die offenen und mobilen professionellen Angebote des Don-Bosco-Clubs, zu unterstützen. Dank vieler Aktivitäten ist dies in den zurückliegenden bald 18 Jahren hervorragend gelungen, jetzt wird die Luft aber dünner. Wir laden Sie herzlich ein, in unserem Verein Mitglied zu werden und unsere Arbeit zu unterstützen. Mehr Informationen unter www.foerderung-der-jugendarbeit.de. Mit der Einladung zur Altpapiersammlung erfolgt auch die Verteilung eines Flyers des Vereins.

Markus Wenzl im Namen der Vorstandschaft

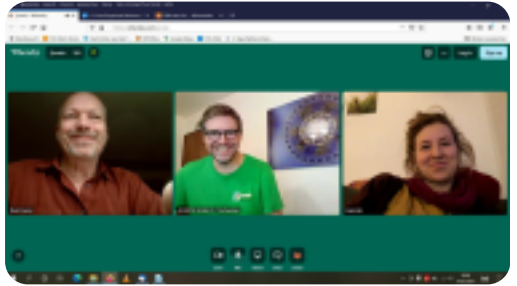
Freie Bürgerliste Miteinander e. V.

Die lokale Wirtschaft stärken

„Wir machen das, was möglich ist“, war immer das Motto unseres Vereins „Freie Bürgerliste Miteinander“, der aktuell mit Dorothea Bugl, Sandra Rauchenberger, Ralph Seifert und Rudi Mühlhans im Gemeinderat vertreten ist. Das gilt auch für die Vereins- und Vorstandsarbeit selbst und so finden Vorstandssitzungen von Hannah-Sophie Buchner, Christoph Tschammler und Rudi Mühlhans derzeit eben online statt. Nach zwei anstrengenden Wahlkampfjahren wird es 2021 ein etwas

DIE VEREINE INFORMIEREN

ruhigeres Jahr werden, zumal einige der Mitglieder von FBM heuer u.a. privat sehr gefordert sein werden, so die einhellige Position in der vergangenen Vorstandssitzung. Wer sich für unseren Verein interessiert, ist natürlich herzlich eingeladen, sich auf <https://fb-miteinander.de/fbm-der-verein> umzuschauen und mit uns Kontakt aufzunehmen.



Was zur Zeit nicht nur möglich, sondern dringend nötig ist, das ist, die lokale Wirtschaft zu stärken! Ganz gleich ob Einzelhändler, Gärtner oder die Gastronomie – sie alle sind seit vielen Monaten von massiven Beschränkungen betroffen und bangen teils um ihre Existenzgrundlage. Lassen Sie uns alle gemeinsam mit dem Einkauf daheim und in der Nachbarschaft und mit der Abholung in der Gastronomie dazu beitragen, dass wir auch künftig eine vielfältig blühende Nahversorgung haben!

Vielen Dank & herzliche Grüße
Rudi Mühlhans im Namen der Vorstandschaft

Garten- und Verschönerungsverein Benediktbeuern e. V.

Der Garten- und Verschönerungsverein wird sein Jahresprogramm für 2021 pandemiebedingt kurzfristig erstellen. Dieses ist über die Webseite www.gvv-benediktbeuern.de, die Presse und den Vereinsschaukasten ersichtlich.

Trachtenverein Barmstoana Benediktbeuern

Aufgrund der aktuellen Lage können keine Trachtproben, Heimatabende und ähnliche Veranstaltungen stattfinden, um unser Vereinsleben aufrecht zu erhalten.

Um in Kontakt zu bleiben, arbeiten wir mit der BayernFunk-App zusammen und haben hier eine Gruppe gegründet. Hier werden künftig Neuigkeiten, Veranstaltungen und auch Rückblicke auf unsere Aktivitäten zu finden sein.

Wir wünschen Euch eine gute Zeit & bleibts gesund!

Eure Vorstandschaft des Trachtenvereins Barmstoana Benediktbeuern



TSV Benediktbeuern-Bichl e. V.

Wir starten in das Jahr 2021 leider genauso ruhig, wie wir letztes Jahr aufgehört haben. Aber die anhaltende Covid19-Situation lässt leider noch kein gemeinsames Trainings- und Veranstaltungsprogramm zu.

Doch wir stehen in den Startlöchern und wollen dieses Jahr falls möglich wieder einiges an Wettkämpfen anbieten.

Im Herbst stehen beim Hauptverein Neuwahlen an. Wir suchen dringend einen Nachfolger für den Schatzmeister unseres Vereins. Wer sich vorstellen kann, unser Team diesbezüglich oder auch in einer anderen Position ehrenamtlich zu unterstützen, meldet sich bitte direkt beim Vorstand oder per Mail an info@tsvbb.de. Wir freuen uns auf Dich!

Mit sportlichen Grüßen

Peter Sindlhauser, 1. Vorstand TSV

Abteilung Ski:

Die Abteilung Ski plant dieses Jahr die Durchführung von zwei Bayernliga-Rennen in Benediktbeuern. Los geht es mit einem Up-Hill-Race vom Lainbach zum Obereck am 08.05.21 und als weitere Bayernligaveranstaltung wird unser MTB-Cross-Country-Rennen am 03.10.21 stattfinden. Zudem will die Abteilung Ski eine neue Veranstaltung, den 1. Benediktbeurer Trailrun am 27.06.21 machen. Die neue Veranstaltung soll dem allgemeinen Trend zum Berglauf gerecht werden und etwa 25 km lang sein. Alles natürlich nur, falls es die Coronaregeln zulassen.

Weitere Termine: 16.05.21: 3. Beira Crosslauf
 17.10.21: Kirta-Lauf

Mit sportlichen Grüßen

Marcus Klingler, Abteilungsleitung SKI

Sozialverband VdK Bayern e. V.

Der Ortsverband des VdK freut sich sehr, wenn im Laufe des Frähsommers nach mehr als einem Jahr Zwangspause endlich wieder gemeinsame Aktionen stattfinden können. Wir werden mit dem traditionellen VdK-Stammtisch beginnen. Sie finden die exakten Termine zeitnah sowohl in der Tageszeitung als auch in den Gemeindeschaukästen als Aushang. Derzeit versuchen einige Frauen unseres Ortsverbandes den laufenden Geschäften nachzukommen.

In diesem Kalenderjahr müssen wir eine neue Vorstandschaft für unseren Ortsverband wählen. Wir freuen uns über interessierte Personen, die sich an einem aktiven VdK-Leben in unserer Gemeinde beteiligen wollen. Auskünfte hierzu erhalten Sie beim Kreisverband Tel. 08041 761253 oder 08857 1386.

Ein frohes, gesundes Osterfest wünscht der VdK Ortsverband

DIE VEREINE INFORMIEREN

Zammlebn - Nachbarschaftshilfe Benediktbeuern e. V.

Wir sind für Sie da- gerade in der Corona Zeit!

Zammlebn bleibt Zammlebn, auch wenn uns diese Zeit zum Abstand zwingt. Corona-Schutzmaßnahmen erfordern Umsicht und Vorsicht, verbieten aber nicht, einander etwas Gutes zu tun. Wir möchten helfen, wo sich die Not in den Alltag schleicht und wollen Sie unterstützen, die Dinge zu regeln, die gefühlt alleine manchmal nur mit Müh und Not zu schaffen sind. Sollten Sie Probleme bezüglich der Impftermine haben, versuchen wir weiter zu helfen. Rufen Sie uns an!



Sprechstunde: Wir stehen mit Rat und Tat zur Seite, Tel 396-0

Babysitter-Vermittlung: Wir vermitteln Babysitter zur stundenweise Betreuung Ihrer Kinder, Tel 396-4

Zeitschenken: Wir besuchen Sie zum Ratschen, Zuhören, Spielen, aber auch für Spaziergänge und die Begleitung zum Einkauf, Tel. 396-5

Familienpaten: Wir bieten Familien bei der Bewältigung schwieriger Alltagssituationen Unterstützung und Begleitung auf Zeit, Tel. 396-7

Helferkreis Asyl: Wir helfen dabei, eine neue Heimat zu finden: Tel: 396-8

Unser erweitertes Angebot: **Hilfe in Alltag und bei Demenz:** Wenn Sie ihren Angehörigen zu Hause pflegen, können Sie von der Pflegekasse zusätzliche Betreuungsleistungen in Anspruch nehmen. Dafür stehen von der Pflegekasse monatlich 125 € für alle Pflegegrade (1 bis 5) zur Verfügung. Diese Leistung verschafft Ihnen durch stundenweise Betreuung Ihres pflegebedürftigen Angehörigen wieder ein paar Stunden freie Zeit.

Damit erweitern wir unser bisher als Demenzhilfe bekanntes Angebot. Zukünftig können alle Personen, die einen Pflegegrad haben, diese Hilfe in Anspruch nehmen, unabhängig von der Art der Erkrankung. Nähere Informationen gibt unsere fachkundige Projektleitung Bernadette Oppel unter 396-2.



Arbeitskreis Energie

Effizienz-Netzwerk

Als Sprecher des AK-Energie finde ich es gut, dass die Gemeinde Benediktbeuern offen ist für einen Zusammenschluss zu einem Energieeffizienz-Netzwerk als gemeinsame Initiative des Instituts für nachhaltige Energieversorgung (INEF) der Technischen Hochschule Rosenheim und dem Kompetenzzentrum der Energiewende Oberland. "Mit dem Netzwerk sollen den teilnehmenden Kommunen Impulse geliefert werden, an der Energiewende vor Ort dran zu bleiben", so Stefan Drexelmeier, Energiewende Oberland. Durch das Netzwerk kann ein breites Spektrum an Wissen und vor allem Praxiserfahrung angeboten werden. Dabei geht es zum Beispiel um Themen wie Energieeffizienz in kommunalen Gebäuden, Unterstützung bei Nahwärmenetzen oder Mobilität. Wichtig für uns sind vor allem positive praktische Erfahrungen anderer Gemeinden in diesen Bereichen.

Solarstrom lohnt sich immer noch!

Der Solarpotenzialkataster für Benediktbeuern (www.solarkataster-toelz.de) weist noch viele grün eingefärbte, also für Photovoltaikanlagen sehr geeignete, Dachflächen aus. PV-Anlagen bieten einen doppelten Vorteil: Umweltschutz und Rendite. Höhere Erträge sind möglich, weil die Preise für die Anlagen seit 2008 um ca. 70 % gesunken sind. Laut Verbraucherzentrale kostet eine Solaranlage mit einer Leistung von 4 Kilowatt-Peak (ca. 4000 kWh Jahresertrag) ungefähr 7600 €. Idealerweise ist das Dach zwar nach Süden ausgerichtet und hat eine Dachneigung von 30 bis 35 Grad, aber durch die heute leistungsfähigeren Module liefern auch flachere Dächer und andere Himmelsrichtungen gut Erträge. Da die Einspeisevergütung auf ca. 8 Cent pro Kilowattstunde (kWh) gesunken ist, überwiegt deutlich der Vorteil, den produzierten Strom selbst für den Betrieb hauseigener Elektrogeräte zu nutzen und nicht teuren Fremdstrom zu beziehen.

Bleiben Sie gesund
Anton Maier

Don Bosco Club

Jugendarbeit in Corona-Zeiten

„Die, die da sind, sind die Richtigen!“ - Das ist der Leitspruch des Don Bosco Clubs und soll den Charakter des Jugendtreffs als offenes Haus für alle Jugendlichen unterstreichen. Aufgrund der Corona-Pandemie konnte der Jugendtreff allerdings nicht immer ein „offenes Haus“ sein. Wie im letzten Jahr kann offene Jugendarbeit, wie sie die jungen Menschen im Loisachtal kennen, nicht problemlos stattfinden. Dennoch waren die Mitarbeiter*innen des Don-

WEITERE MITTEILUNGEN

Bosco-Clubs auch in Lockdown-Zeiten nicht untätig. Um weiterhin im Kontakt mit den Kindern und Jugendlichen zu bleiben, wurde mit „Don-Bosco-Digital“ der offene Treff in den digitalen Raum gebracht, um damit weiterhin greifbar und ansprechbar zu bleiben. Außerdem wurde in Kooperation mit der Mittelschule Benediktbeuern ein Online-Seminar zum Thema „Social-Media“ durchgeführt.

Auch in der Belegschaft des Don-Bosco-Clubs gibt es Umschwung. Luise Klingebiel, ehemalige Clubleitung, hat sich für neue berufliche Wege entschieden. Ihre Stelle als Clubleitung übernahm Marcus Kolm, der zuvor die Stelle der Mobilien Jugendarbeit besetzte.

Mit dem Ende des Lockdowns findet der offene Treff zu den gewohnten Öffnungszeiten statt. (Do: 16:30 – 20 Uhr, Fr: 16:30 – 22 Uhr, Sa: 18 – 21 Uhr) Zudem ist die Eröffnung des Bandraums/Tonstudio geplant. Diese Räumlichkeit innerhalb des Don-Bosco-Clubs soll Kindern und Jugendlichen eine Möglichkeit bieten, sich kreativ musikalisch auszuprobieren. Außerdem sollen dort musikpädagogische Projekte und Angebote für Kinder und Jugendliche stattfinden.

Über eine Öffnung des Clubs und über anstehende Angebote informieren wir über die Social-Media -Kanäle des Don-Bosco-Club auf Facebook und Instagram.

Zentrum für Umwelt und Kultur (ZUK)

Projekt „Draußenschule“

Einmal im Monat kommen die beiden 3. Klassen der Grundschule Benediktbeuern seit Beginn des Schuljahres zur „Draußenschule“ in den ZUK-Gemeinschaftsgarten westlich des Klosterareals und werden dies bis Ende der 4. Klasse weiterführen. Themen der ersten Treffen waren Bäume, der Lebensraum Wald, Vögel im Winter, nun ist es das Feuer, Boden und das Anlegen eines Kartoffelbeetes.

Die Themen Insektenvielfalt, Orientierung mit Kompass und Karte und mehr werden folgen. Dabei steht oft der nachhaltige Umgang mit der Natur im Fokus. In der Draußenschule werden so verschiedene Themen verknüpft und auch verschiedene Formen des Lernens. Die Kinder rechnen, schreiben und messen an praktischen Beispielen. Sie malen, modellieren und gestalten kreativ und müssen in verschiedenen Gruppen praktische Aufgaben lösen und zusammenarbeiten. Finanziert wird die Draußenschule derzeit über das Bayerische Staatsministerium für Umwelt und Verbraucherschutz.

Landwirtschaft und Klimaschutz

Auf konventionell bewirtschafteten Flächen im Moos misst die TU München-Weihenstephan in Kooperation mit dem ZUK klimarelevante Gase, um den Beitrag der Landwirtschaft zum Klimaschutz auf Moorböden zu erforschen. Ein Beweidungsprojekt auf extrem nassen Moorstandort soll Landwirtschaft mit Naturschutz verbinden und die Artenvielfalt fördern. Beim Beweidungsprojekt werden auch Hochlandrinder eingesetzt.



Informationen zum neuen ZUK-Jahresprogramm 2021: www.zuk-bb.de

Redaktionsschluss für die nächste Ausgabe: Montag, 05.07.21

Wir bitten alle Vereine und Institutionen um rechtzeitige Bekanntgabe von Terminen und sonstigen Aktivitäten per E-Mail an info@benediktbeuern.de!

IMPRESSUM

Herausgeber: Gemeinde Benediktbeuern, Prälatenstr. 7, 83671 Benediktbeuern
Tel. 08857 69130, Fax 08857 691313
info@benediktbeuern.de, www.benediktbeuern.de
V. i. S. d. P.: Bgm. Anton Ortlieb

Fotos: Gästeinformation, Stiftung GRS Batterien S. 8, Prof. Dr. W. Schröder
S. 24, jeweilige Autoren

Auflage: 2.100 Stück

Mit der Einsendung/Überlassung von Textbeiträgen, Fotos und Logos übernimmt der Verfasser/Einsender die Gewähr dafür, dass durch eine Veröffentlichung keine Urheberrechte verletzt werden und überträgt damit das Recht zur Veröffentlichung an die Gemeinde.